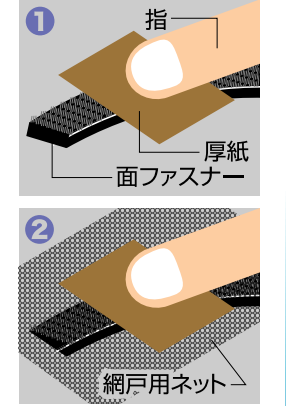




①面ファスナーを窓枠周囲に貼る時、②24時間後、貼り付けた面ファスナーに網戸用ネットを取り付ける時、面ファスナーの突起で指が痛くなる恐れがありますので、厚紙や本製品パッケージの「不要な部分」をハサミ等でカットして、指面を保護する様に間に挟んで作業して下さい。



取り付け時のご注意
 ●ファスナー部分が窓のサイズ内に収まらない窓には取り付け出来ません。●取り付けの説明は、中央にファスナー部を縦で、ファスナーズライダー（ファスナーの持ち手）はファスナーを閉めた時に上部へ来る様に設定しておりますが、窓のサイズによっては、「ファスナーが縦では使用出来ないが、横方向では使用可能」と言う場合もありますので、窓のサイズ・網戸用ネットの仕様を確認の上、ご使用下さい。●面ファスナーを窓枠（木部）に貼り付けますので、取り付け後「面ファスナーをはがされる場合」は、窓枠（木部）の塗装面を傷める（塗装がはがれる）場合があります。補償は出来ませんので、ご了承の上お取り付け下さい。●面ファスナーを窓枠（木部）に貼り付けてから24時間経過してからの網戸用ネットの取り付けになります。取り付け強度を高める為に必要な作業になります。ご了承下さい。

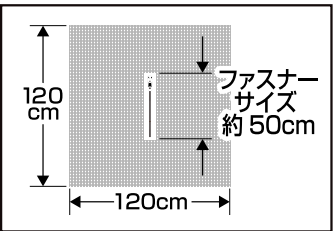
N-2051
 ファスナー付アミ戸 120x120
 4 909314 210791

安心。快適。豊かにならし。
Nomura tec
快適便利

ファスナー付で窓の開閉ラクラク 窓用アミ戸

室内側取り付け用

Mサイズ
 約120×120cm



取付イメージを確認出来ます



虫よけ換気

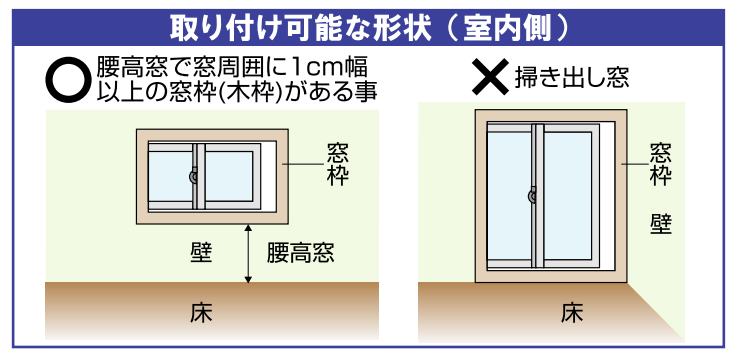
アミの色 グレー

窓の施錠・解錠・開閉は、ファスナー部より操作可能
 「その都度アミを外さなくてもOK」

△ 使用上のご注意
 ●掃き出し窓にはご使用になれません。●本製品の取り付けにより、完全に虫やホコリを防げる物ではありません。●面ファスナーを貼り付ける際は、貼り付け面の汚れ・ホコリ・油分・水分をキレイに拭き取って十分に乾いた状態を確認してから貼り付けます。●面ファスナーは貼り付けた後 24 時間以内にはがれやすいので、24 時間経過した後、網戸用ネットを取り付けて下さい。●網戸用ネットに無理な力(押しやり、引っ張ったり)を加えますと、ネット面ファスナーがはがれたりする恐れがあり、ネットの破損だけでなく面ファスナーの取り付け面を痛める恐れがあります。●面ファスナーの表面で衣類等を引っ掛けて痛める恐れがありますので、ご注意ください。●ネット面を引っ掻いたり持たれ掛かったりしますと、ネット面が傷ついたりしますので、お住まいの方だけでなく、犬や猫等のペットの行動もご注意ください。●面ファスナーははがれにくい事を目的に作られておりますので、ご使用後ははがされる場合、下地の塗装がはがれる場合があります。補償等は出来ませんのでご了承の上お取り付け下さい。●本商品を長期間ご使用になられると、面ファスナーは取り付け時より貼り付け状態は強固になっておりますので、はがされる際はより一層慎重にゆっくりと時間を掛けて丁寧にはがして下さい。はがした面に粘着剤等が残る場合は取り付け面の素材に応じたはがし方をご確認の上ご対応下さい。●風が強い場合はネットが外れたりする場合がございます。●網戸用ネットは水洗い可能ですが、多少縮む事や逆に編み目が伸びて大きくなる場合や、面ファスナーに取り付いていた部分は、外す行為により痛む恐れがあります。●火気の近くでの使用はお止め下さい。●賃貸物件等、現状復帰が必要な場合は、予めご確認の上ご使用して下さい。●本製品の取り付け時・ご使用時・ご使用後に関わらず発生した、建物の破損・お怪我等に付きましては、補償等のご対応は出来ませんのでご了承下さい。

ファスナー付で窓の開閉ラクラク 窓用アミ戸 室内側取り付け用

- 網戸のない窓に室内側より簡単に取付可能
- 窓の施錠・解錠・開閉は、ファスナー部より操作可能「その都度アミを外さなくてもOK」
- アミは付属の面ファスナーで窓周囲に取り付け、窓のサイズに合わせてカット可能
- これまでご使用になられていた「備え付けの網戸」が壊れた場合の代替品に



セット内容

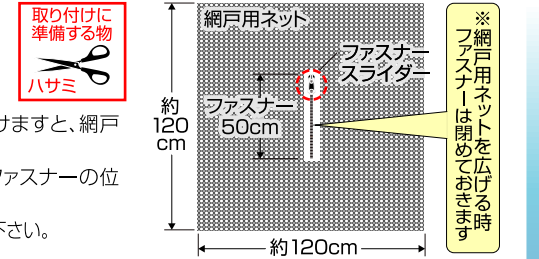
網戸用ネット(ファスナー付)

面ファスナー(粘着面付) 約5m

1 貼る前の準備

ここでの説明は、ファスナーを窓の中央(クレセント錠を操作し易い位置)に配置した取り付け方にて行っております。

- 1 網戸用ネットは室内側の窓枠に取り付けて下さい。
 - 2 窓枠(木枠)の汚れ・ホコリ等をキレイに拭き取ります。窓枠に汚れや油分・水分が残った状態で、製品を取り付けますと、網戸用ネット・面ファスナーがはがれる原因となります。
 - 3 網戸用ネットを広げてファスナーの位置を確認します。ファスナーの位置は、中央に配置しています。
- ※ファスナーズライダーを動かして、正しく開閉出来るか確認して下さい。



2 窓周りに面ファスナーを貼る

面ファスナーの粘着面のはくり紙をはがして、窓枠(木枠)の周囲にスキマ無く貼り付けて下さい。

※面ファスナーは、貼り付け後24時間以内にはがれ易いので、24時間経過して、しっかり貼り付いた状態を確認してから網戸用ネットを取り付けます。

面ファスナー 窓

※四方に貼ります。

4 はみ出し部分をカット

窓枠(木枠)周囲をはみ出した不用なネットをハサミでカットします。軽くネットを引っ張りながら切断するとカットし易くなります。

軽く引っ張りながらカット

3 網戸用ネットを張る

網戸用ネットを窓枠(木枠)に取り付けます。ファスナーを閉めた状態でファスナーを窓中央に配置するイメージで、ネットを面ファスナーにしっかり押し付けて固定します。この時ファスナーズライダーを閉めた状態で、上部に来る様にして下さい。

※取り付け時にネット面を面ファスナーの突起面でごすったり、何度も付け外しを行いますと、ネット面が傷付きますので、取り付けは慎重に行いましょう。

網戸用ネット

ファスナーズライダー(閉めた状態で上に配置)

ファスナー

しっかり押しつける

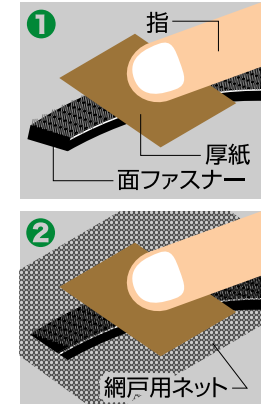
5 完成

ファスナーの上げ下げを確認して取り付け完了です。

※取り付けされる窓のサイズに対して網戸用ネットのサイズに余裕がある場合は、窓全体を覆う事が出来る範囲であれば、ファスナーの位置は、お好きな位置で縦方向、横方向どちらでもご使用になられてもOKです。

取り付けワンポイントアドバイス

①面ファスナーを窓枠周囲に貼る時、②24時間後、貼り付けた面ファスナーに網戸用ネットを取り付ける時、面ファスナーの突起で指が痛くなる恐れがありますので、厚紙や本製品パッケージの「不要な部分」をハサミ等でカットして、指面を保護する様に間に挟んで作業して下さい。



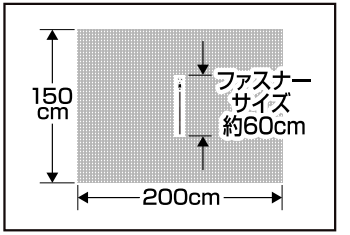
取り付け時のご注意

●ファスナー部分が窓のサイズ内に収まらない窓には取り付け出来ません。●取り付けの説明は、中央にファスナー部を縦で、ファスナーライダー（ファスナーの持ち手）はファスナーを閉めた時に上部へ来る様に設定しておりますが、窓のサイズによっては、「ファスナーが縦では使用出来ないが、横方向では使用可能」と言う場合もありますので、窓のサイズ・網戸用ネットの仕様を確認の上、ご使用下さい。●面ファスナーを窓枠（木部）に貼り付けますので、取り付け後「面ファスナーをはがされる場合」は、窓枠（木部）の塗装面を傷める（塗装がはがれる）場合があります。補償は出来ませんので、ご了承の上お取り付け下さい。●面ファスナーを窓枠（木部）に貼り付けてから24時間経過してからの網戸用ネットの取り付けになります。取り付け強度を高める為に必要な作業になります。ご了承下さい。

安心。快適。豊かなくらし。
Nomura tec
快適便利

ファスナー付で窓の開閉ラクラク 窓用アミ戸 室内側取り付け用

Lサイズ
約**150×200cm**



取付イメージを確認出来ます

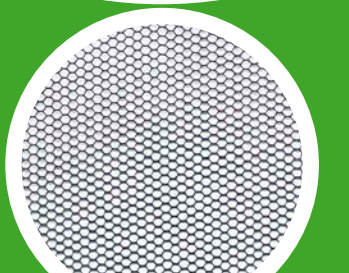


ファスナー付きで窓の開閉もらくらく!



面ファスナーで取付簡単!

虫よけ換気



アミの色 グレー

**窓の施錠・解錠・開閉は、ファスナー部より操作可能
「その都度アミを外さなくてもOK」**

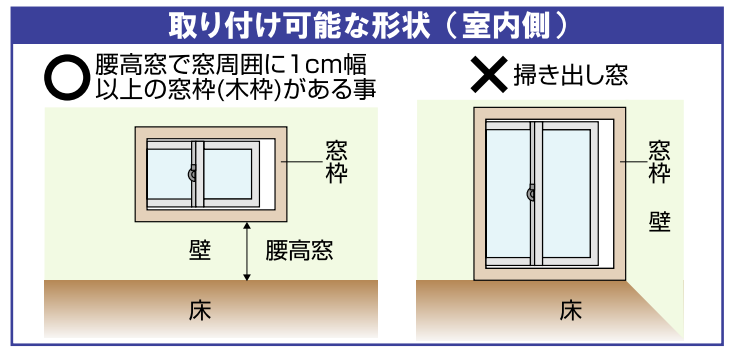
△ 使用上のご注意

●掃き出し窓にはご使用になれません。●本製品の取り付けにより、完全に虫やホコリを防げる物ではありません。●面ファスナーを貼り付ける際は、貼り付け面の汚れ・ホコリ・油分・水分をキレイに拭き取って十分に乾いた状態を確認してから貼り付けます。●面ファスナーは貼り付けた後 24 時間以内にははがれ易いので、24 時間経過した後、網戸用ネットを取り付けて下さい。●網戸用ネットに無理な力（押しやり、引っ張ったり）を加えますと、ネット面ファスナーがはがれたりする恐れがあり、ネットの破損だけでなく面ファスナーの取り付け面を痛める恐れがあります。●面ファスナーの表面で衣類等を引っ掛けて痛める恐れがありますので、ご注意ください。●ネット面を引っ掻いたり持たれ掛かったりすると、ネット面が傷ついたりしますので、お住まいの方だけでなく、犬や猫等のペットの行動もご注意ください。●面ファスナーをはがれにくい事を目的に作られておりますので、ご使用後はがされる場合、下地の塗装がはがれる場合があります。補償等は出来ませんのでご了承の上お取り付け下さい。●本商品を長期間ご使用になられると、面ファスナーは取り付け時より貼り付け状態は強固になっておりますので、はがされる際はより一層慎重にゆっくりと時間を掛けて丁寧にはがして下さい。はがした面に粘着剤等が残る場合は取り付け面の素材に応じたはがし方をご確認の上ご対応下さい。●風が強い場合はネットが外れたりする場合がございます。●網戸用ネットは水洗い可能ですが、多少縮む事や逆に編み目が伸びて大きくなる場合や、面ファスナーに取り付いていた部分は、外す行為により痛む恐れがあります。●火気の近くでの使用はお止め下さい。●賃貸物件等、現状復帰が必要な場合は、予めご確認の上ご使用して下さい。●本製品の取り付け時・ご使用時・ご使用後に関わらず発生した、建物の破損・お怪我等に付きましては、補償等のご対応は出来ませんのでご了承下さい。

ファスナー付で窓の開閉ラクラク 窓用アミ戸 室内側取り付け用

- 網戸のない窓に室内側より簡単に取付可能
- 窓の施錠・解錠・開閉は、ファスナー部より操作可能「その都度アミを外さなくてもOK」
- アミは付属の面ファスナーで窓周囲に取り付け、窓のサイズに合わせてカット可能
- これまでご使用になられていた「備え付けの網戸」が壊れた場合の代替品に

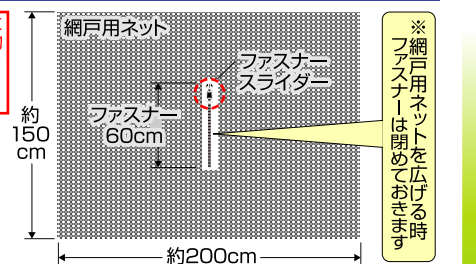
要保管
実用新案登録済



セット内容
網戸用ネット(ファスナー付)
面ファスナー(粘着面付)
約 7m

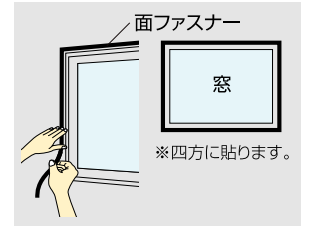
1 貼る前の準備

ここでの説明は、ファスナーを窓の中央(クレセント錠を操作し易い位置)に配置した取り付け方にて行っております。
1 網戸用ネットは室内側の窓枠に取り付けて下さい。
2 窓枠(木枠)の汚れ・ホコリ等をキレイに拭き取ります。窓枠に汚れや油分・水分が残った状態で、製品を取り付けますと、網戸用ネット・面ファスナーがはがれる原因となります。
3 網戸用ネットを広げてファスナーの位置を確認します。ファスナーの位置は、150cmの辺と平行に中央にあります。
※ファスナーライダーを動かして、正しく開閉出来るか確認して下さい。



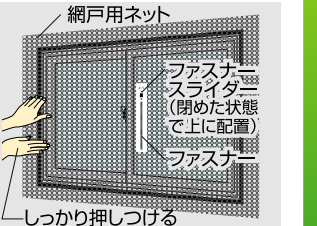
2 窓周りに面ファスナーを貼る

面ファスナーの粘着面のはくり紙をはがして、窓枠(木枠)の周囲にスキマ無く貼り付けて下さい。
※面ファスナーは、貼り付け後24時間以内にははがれ易いので、24時間経過して、しっかり貼り付いた状態を確認してから網戸用ネットを取り付けます。



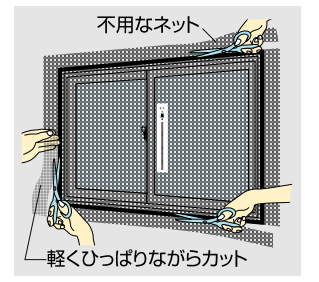
3 網戸用ネットを張る

網戸用ネットを窓枠(木枠)に取り付けます。ファスナーを閉めた状態でファスナーを窓中央に配置するイメージで、ネットを面ファスナーにしっかりと押し付けて固定します。この時ファスナーライダーを閉めた状態で、上部に来る様にして下さい。
※取り付け時にネット面を面ファスナーの突起面でごすったり、何度も付け外しを行いますと、ネット面が傷付きますので、取り付けは慎重に行いましょう。



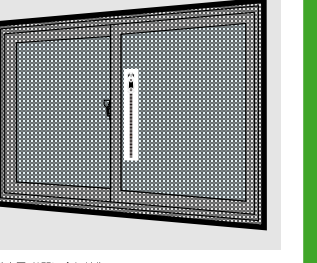
4 はみ出し部分をカット

窓枠(木枠)周囲をはみ出した不用なネットをハサミでカットします。軽くネットを引っ張りながら切断するとカットし易くなります。



5 完成

ファスナーの上げ下げを確認して取り付け完了です。
※取り付けされる窓のサイズに対して網戸用ネットのサイズに余裕がある場合は、窓全体を覆う事が出来る範囲であれば、ファスナーの位置は、お好きな位置で縦方向、横方向どちらでもご使用になられてもOKです。



N-2052
ファスナー付アミ戸150×200
4 909314 210807

●網戸用ネット…ポリエステル
●面ファスナー…ポリプロピレン・ポリエチレン
●ファスナー部…ポリエステル・亜鉛合金・ポリエチレン・アルミ
MADE IN CHINA
株式会社 ノムラテック
〒544-0012 大阪市生野区豊西4丁目4番26号
TEL.(06) 6756-7301 FAX.(06) 6756-7311
URL https://www.nomuratec.co.jp